



EMOCIONES, PROCESO E-A Y EXPRESIÓN SEXISTA. COMPARATIVO ENTRE ESCUELAS DE EDUCACIÓN MEDIA SUPERIOR DE LOS ESTADOS DE COAHUILA Y NUEVO LEÓN

*EMOTIONS, T-L PROCESS AND SEXIST EXPRESSION. COMPARISON BETWEEN UPPER
SECONDARY SCHOOLS IN THE STATES OF COAHUILA AND NUEVO LEÓN*

EDUARDO RUIZ PÉREZ
YOLANDA ZEPEDA ESCAMILLA

<https://orcid.org/0000-0002-4953-0243>
<https://orcid.org/0000-0002-4203-6760>

RESUMEN

El presente trabajo analiza las expresiones verbales y adjetivas en los ambientes públicos y privados de la expresión sexista de estudiantes del nivel medio superior, en relación con maestros del mismo nivel, en este estudio se incorporaron los componentes Pandemia y Educación en Línea, ambas condiciones miden elementos asociados al estado de ánimo, desempeño y estrés, que actualmente manejan los estudiantes en las recientes circunstancias de aprendizaje. Para materializar este estudio se elabora un breve comparativo entre dos escuelas del nivel medio superior, la Escuela de Bachilleres *Ateneo Fuente* de la Universidad Autónoma de Coahuila y de la Escuela y Preparatoria Técnica Médica de la Universidad Autónoma de Nuevo León. Los objetivos del presente ejercicio son mostrar el estado de ánimo, desempeño y estrés en los estudiantes, identificar las expresiones verbales y adjetivas relevantes, en los ambientes públicos y privados de la expresión sexista en estudiantes con respecto a los maestros del nivel medio superior y finalmente proveer información relevante en torno la percepción y relaciones que se construyen a través de las clases en línea.

PALABRAS CLAVE: *Emociones, Enseñanza, Aprendizaje, Violencia, Género, Imagen.*

ABSTRACT

The present work analyzes the verbal and adjective expressions in the public and private environments of the sexist expression of students of the upper middle level, in relation to teachers of the same level, in this study the Pandemic and Online Education components were incorporated, both conditions measure elements associated with mood, performance and stress, currently handled by students in recent learning circumstances. To materialize this study, a brief comparison is made between two high school schools, the *Ateneo Fuente High School* of the Universidad Autónoma of Coahuila and the *Medical Technical School and High School* of the Universidad Autónoma of Nuevo León. The objectives of the present exercise are to show the state of mind, performance and stress in the students, to identify the relevant verbal and adjective expressions, in the public and private environments of the sexist expression in students with respect to the teachers of the upper middle level and finally provide relevant information about the perception and relationships that are built through online classes.

KEYWORDS: *Emotions, Teaching, Learning, Violence, Gender, Image.*

El presente trabajo es un extracto de la adaptación actualizada del estudio *Actividades de imagen en la expresión sexista de la violencia*. Este estudio se centra en las experiencias personales y reacciones verbales ante situaciones específicas que implican conflicto con hombres y/o mujeres en circunstancias generales.

En este análisis nos centramos en las expresiones verbales y adjetivas en los ambientes públicos y privados de la expresión sexista de estudiantes del nivel medio superior, en relación a maestros y maestras del mismo nivel, adicionalmente, se incorporaron los componentes Pandemia y Educación en Línea, ambas condiciones miden elementos asociados al estado de ánimo, desempeño y estrés, que actualmente manejan los estudiantes en las recientes circunstancias de aprendizaje, esto nos permitirá desarrollar una aproximación en torno al nivel de afectación de la actual crisis de salud y la incorporación de los modelos de enseñanza y aprendizaje virtuales, en el estado de ánimo y desempeño de los estudiantes, adicionando la caracterización de la expresiones sexistas en los ambientes públicos y privados de estudiantes de nivel medio superior, en relación a maestros y maestras.

Para lograr lo anterior se elabora un breve comparativo entre dos escuelas

del nivel medio superior, por un lado, la Escuela de Bachilleres *Ateneo Fuente* de la Universidad Autónoma de Coahuila y de la Escuela y Preparatoria Técnica Medica de la Universidad Autónoma de Nuevo León.

Los objetivos del presente ejercicio son mostrar el estado de ánimo, desempeño y estrés en los estudiantes, identificar las expresiones verbales y adjetivas relevantes, en los ambientes públicos y privados de la expresión sexista en estudiantes con respecto a los maestros del nivel medio superior y finalmente proveer información relevante en torno la percepción y relaciones que se construyen a través de las clases en línea.

La reciente crisis sanitaria derivada por la aparición del nuevo coronavirus conocido como SARS-CoV-2, el COVID-19, como también se conoce, cambió drásticamente la forma de enseñar y aprender, por lo que la educación, aquí en México, ya no es la misma, la escuela y el hogar, empezaron a ocupar el mismo lugar dadas las regulaciones sanitarias efectuadas en marzo de 2019. Villafuerte (2021) señala que, en cuestión de semanas, se cambió la manera en la que los estudiantes aprendían, esto acentuó las fallas que en materia de equidad están presentes en nuestro sistema educativo, incluso en aquellos círculos más privilegiados.

Otra consecuencia de estos cambios drásticos se encuentra también en el tema laboral. Millones de cabezas de familia, a nivel mundial, perdieron su trabajo, lo que trajo consigo una disminución significativa de ingresos y un aumento considerable en la pobreza.

Las clases en línea siempre han representado un reto para los estudiantes, y sin duda, también lo ha sido para los profesores, especialmente aquellos que todas sus vidas habían trabajado en la modalidad presencial, ya que la gran mayoría de ellos nunca habían dado una clase virtual. Para este grupo de docentes, el orden y la disciplina dentro del aula ya representaba un reto difícil, ahora, aprender sobre el uso de tecnologías aplicadas a la comunicación y la enseñanza, la capacitación y el desarrollo de habilidades didácticas propias de la educación en línea y un sistema educativo obsoleto, devaluado y poco flexible junto con el encierro propio de la contingencia sanitaria, parecía una batalla casi perdida.

La pandemia por COVID-19 trajo consigo el encierro de las personas en sus hogares, y se detuvo la actividad en general de la sociedad. Como consecuencia de las largas horas de confinamiento, las personas, en mayor o menor medida, empezaron a sacar frustraciones y a canalizarlas en contra de quienes com-

Las clases en línea siempre han representado un reto para los estudiantes, y sin duda, también lo ha sido para los profesores, especialmente aquellos que todas sus vidas habían trabajado en la modalidad presencial, ya que la gran mayoría de ellos nunca habían dado una clase virtual.

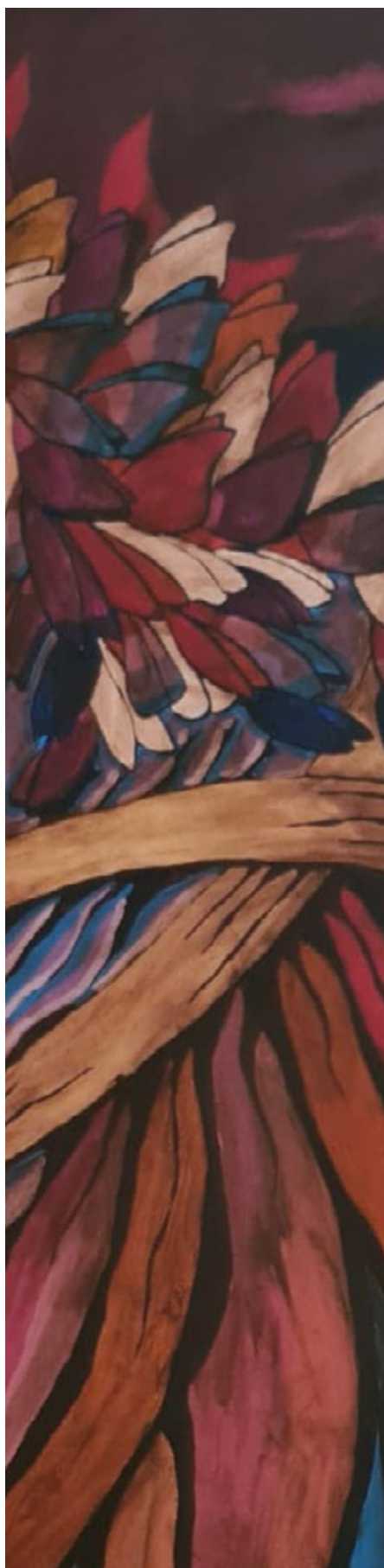
partían -o comparten- el espacio físico. Este fenómeno también se replicó en la relación entre docentes y estudiantes.

Sobre este punto, Díaz y Rodríguez (2010) señalan que son las administraciones educativas y los centros escolares, quienes proporcionan a los maestros y estudiantes los recursos humanos y materiales necesarios para impedir que la relación escale o transite hacia choques violentos, procurando entornos de diálogo y de debate, en los que se generen los procesos reflexivos adecuados para crecer desde un punto de vista social, personal y moral.

Si bien estas condiciones son las ideales para evitar problemas entre los involucrados, la violencia que se presenta dentro de las instituciones educativas, de todos los niveles, por parte de estudiantes hacia los docentes, es una realidad. Estudios como los de Ayala (2016) señalan que en México ésta es una situación padecida por muchos docentes pues existen denuncias de casos en los que los estudiantes se burlan de los profesores, les gritan, insultan, humillan, les ponen apodosos o hasta los amenazan.

Ayala (2016) señala que el INEE reportó que a nivel primaria el 10.2% de alumnos en escuelas públicas y el 18.4% de escuelas privadas recibieron sanciones por faltas al respeto a los profesores. La cifra es mayor a nivel secundaria donde el 12.7% de estudiantes del sector público y el 22.9% de instituciones privadas han sido sancionados por la misma razón.

En otro estudio, en la ciudad de Coahuila, México, se pudieron caracterizar las manifestaciones concretas de la violencia sobre la población de docentes y la forma en la que estos las enfrentan.



Entre los resultados destacan los que señalan que un estudiante al ejercer violencia contra el profesor lo hace mediante el desafío de su autoridad, la desestabilización del control en el aula y la legitimidad lograda a través de la popularidad entre sus compañeros.

También en este estudio, Nashiki (2014) señala que los estudiantes, llevan a cabo estrategias diversas, entre las que aparecen la manifestación persistente de actitudes y conductas que ponen en duda la labor de enseñanza del docente. Dichas actitudes, sugiere el autor, no intentan cuestionar los conocimientos del docente sobre la materia que imparte, más bien, señala, pretenden hacerle dudar de su enseñanza o mostrar su falta de control sobre el grupo. Estas situaciones, de acuerdo con el autor, se observan a través del desorden y la interrupción en el aula que a veces llevan a cabo colectivamente los estudiantes.

También, Nashiki (2014) indica que otra manera en que los estudiantes restan autoridad al docente es creando señalamientos sobre su reputación personal y profesional y que es en la informalidad, y el anonimato, donde se ridiculiza al maestro con sobrenombres que generan burlas, o bien divulgando rumores denigrantes sobre su persona.

Sin embargo, también se hacen presente expresiones más directas y comunes de violencia sobre los maestros, como los insultos, el uso de lenguaje en doble sentido y los comentarios de connotación sexual. A estos comportamientos se les denomina en esta investigación como *violencia simbólica*.

Nashiki (2014) destaca el resultado obtenido en el sector privado, de manera que permite inferir que el contexto so-

Es común que los docentes, en la mayor parte de los casos, declinan ante una lucha que poco los favorece, donde las posibilidades de ganar son pocas y en donde el temor a verse involucrado en un conflicto que puede escalar hacia consecuencias legales.

cioeconómico está en relación con las conductas agresivas, pues parece existir la creencia de que al pagar una colegiatura concede el derecho al estudiante de ser indisciplinados y de poder agredir a los maestros como parte del servicio que se paga.

Este tipo de experiencias se replican a lo largo y ancho del país y poco sorprende la difusión de episodios que terminan viralizándose en los espacios virtuales de interacción social actuales. Los estudiantes pretenden tener cierta inmunidad por el hecho de tener la posibilidad de cambiar de escuela si se diera el caso, señala el autor.

Una pregunta que se comparte con el autor es: ¿por qué el docente no actúa al respecto? Nashiki (2014) señala, que en una primera instancia, podría parecer absurdo que un adulto preparado que se desempeña como una figura de autoridad en el contexto escolar sea colocado en una posición de desventaja ante los estudiantes, muchas personas que no están familiarizadas con el tema pensarían *¿qué, no se puede defender solo?*

También se está de acuerdo en que los estudiantes, por mucho, son un grupo mayor al maestro, quien se encuentra solo. También se coincide en señalar que los maestros rinden cuentas a sus directivos, a los padres de familia y otras au-

toridades educativas por cualquier cosa que llegue a ocurrirles a sus estudiantes en la escuela y esto aplica en cualquier nivel educativo.

Por lo tanto, es común que los docentes, en la mayor parte de los casos, declinan ante una lucha que poco los favorece, donde las posibilidades de ganar son pocas y en donde el temor a verse involucrado en un conflicto que puede escalar hacia consecuencias legales. Estos temores se acentúan en tiempos de crisis, como el actual, en donde la pandemia resalta las desventajas de diversos sectores de la población.

Por otra parte, Nashiki (2014) considera que en otro grupo de maestros, la vergüenza de denunciar una agresión por parte de los estudiantes los mostraría como incompetentes, por lo que la sensación de humillación que se hace presente los orilla al silencio, máxime, si no se cuenta con el apoyo de los directivos y padres de familia.

Ahora bien, en esta cadena de consecuencias que trajo consigo la crisis de salud, encontramos por un lado la contracción económica global y por el otro, la crisis del sistema educativo en México (Schmelkes, 2020). Es importante señalar que, aunque ambos fenómenos ya se encontraban presentes, la crisis sanitaria acentuó tales problemas. Pero

fue el sistema educativo, que con la migración a los sistemas virtuales, quedó profundamente expuesto y se demostró que el acceso a la tecnología representa una de las principales condiciones en la eficacia con la que se desarrolló el último ciclo escolar.

Unido a estos fenómenos aparece el problema de la violencia simbólica. Como se ha explicado anteriormente, el encierro, la virtualidad y la desgastada figura de autoridad docente son un caldo de cultivo que han favorecido el choque entre las dos figuras principales del acto educativo, el docente y el estudiante.

Además, es importante reconocer la presencia de otro factor significativo, como es la violencia de género y particularmente a la violencia que se ejerce en contra de las mujeres, algunos organismos han desarrollado diversos estudios en torno al tema, entre estos se destaca la declaración de la Asamblea General de la Organización de la Naciones Unidas (1993), sobre la eliminación de la violencia contra la mujer, en donde se define lo siguiente:

[...] cualquier acto de violencia de género que resulte o pueda resultar en daño o sufrimiento físico, sexual o psicológico a las mujeres, incluidas amenazas de tales actos, coacción o privación arbitraria de la libertad, ya sea en la vida pública o privada [...]

(Organización de las Naciones Unidas, 1993).

Otras instituciones internacionales emplean el término *violencia de género contra las mujeres*, un referente de esto, lo encontramos en el Convenio del Consejo de Europa para prevenir y combatir la violencia contra la mujer y la violencia doméstica, conocido como el Convenio de Estambul, en donde recurren a la siguiente afirmación:

[...] la violencia contra las mujeres es cualquier acción u omisión, basada en su género, que les cause daño o sufrimiento psicológico, físico, patrimonial, económico, sexual o la muerte tanto en el ámbito privado como en el público [...].(Xunta de Galicia. Consellería de Emprego e Igualdade, s. f.).

Por su parte el Instituto Mexicano del Seguro Social, define a la violencia de género como:

[...] la violencia contra las mujeres es cualquier acción u omisión, basada en su género, que les cause daño o sufrimiento psicológico, físico, patrimonial, económico, sexual o la muerte tanto en el ámbito privado como en el público [...]. (Violencia de género, 2021)

Definiciones de este tipo son aplicables a casos en los que el género es la base de la violencia ejercida contra una per-

sona, particularmente la que se ejerce en contra de las mujeres. Sin embargo, en muchos sectores de la sociedad contemporánea, el género es más que ser hombre o mujer: alguien puede nacer con características sexuales femeninas, pero identificarse como hombre, o como hombre y mujer al mismo tiempo, o en ocasiones como ni hombre ni mujer.

Ahora bien, en cuanto a la violencia simbólica en la relación docente-estudiante, se enfatiza el tema de género, pues esta violencia se produce en el marco de una crisis de salud que ha ampliado la brecha de desigualdad y diferencias. Dicha violencia simbólica no sólo se hace presente en las mujeres, también es experimentada por hombres y por personas que no se identifican de manera binaria. De acuerdo con Piedra (2004), esta situación es un reflejo de la asimetría de poder en las relaciones interpersonales.

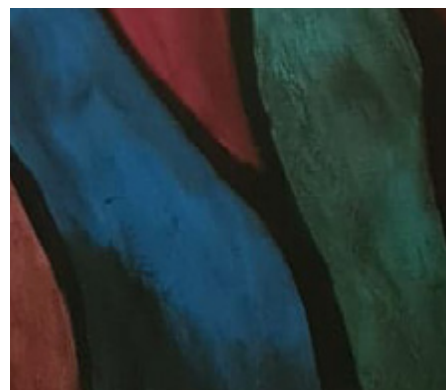
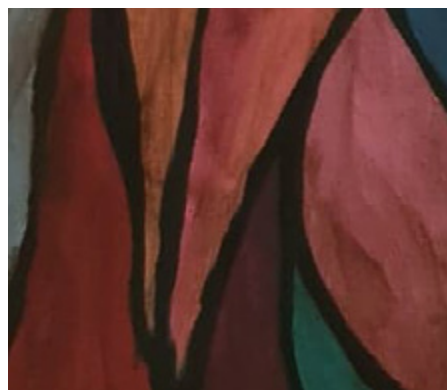
Si el contexto escolar es una reproducción simplificada del sistema social, no es ajeno a las diferentes manifestaciones de violencia que permean en las esferas de la sociedad. Dado que la violencia de género es una expresión que desarrolla su presencia de manera consciente e inconsciente en el imaginario de las personas, en el contexto escolar, esta violencia se reproduce de la misma manera y cualquier esfuerzo para dotar

de una cultura con perspectiva de género a través del desarrollo curricular resulta compleja, más aún, cuando la interacción entre el maestro y el alumno está condicionada por una relación de poder.

Como ya se ha mencionado, esto hace que las correcciones en las situaciones de desigualdad entre hombres y mujeres se vuelvan especialmente difíciles. Brullet y Subirats (2002) destacan lo siguiente:

[...] aunque existe una relación dialéctica entre las normas culturales que posee el alumnado al entrar en la escuela y las normas que ésta trata de imponer, son estas últimas las que dominan las relaciones que se establece. Por consiguiente, las actitudes de maestros y maestras son las que tienden a configurar en mayor medida los comportamientos de niñas y niños, aunque también influyan en estos comportamientos las relaciones que se establecen entre el alumnado [...].(Brullet, C. y Subirats, M. 2002).

Durante la actual situación sanitaria en México, el confinamiento que aún experimenta buena parte de la población ha puesto de relieve muchos episodios de violencia. De manera especial han destacado aquellos que se desarrollan durante las clases en línea que sustituyeron a las presenciales.



En algunas de éstas los estudiantes externan desacuerdos por tareas, trabajos, calificaciones, participación o simplemente, por el diálogo y el intercambio de ideas. Estas situaciones comienzan como intercambios poco amigables y se incrementan paulatinamente hasta que terminan fuera de control. Docentes y estudiantes se enfrascan en feroces peleas que terminan registrados en algún sitio de la red en donde finalmente se viralizan.

Es importante aclarar que, aunque es una realidad la violencia simbólica que se origina desde el docente hacia el estudiante, este estudio se centra en la violencia simbólica que se genera desde el estudiante hacia el maestro. Hecha esta acotación, se señala que la violencia relacionada con la escuela se puede llevar a cabo en cualquier espacio físico de ésta.

Es habitual que la violencia -simbólica o no- se haga presente no sólo en las aulas, también en los baños y, sobre todo, en aquellos lugares que quedan lejos del escrutinio de las autoridades escolares. Cuando la violencia sale del entorno escolar, la vivienda, el barrio, así como los traslados desde o hacia la escuela, vuelven vulnerables a cualquier persona. Sin embargo, el acceso sin precedentes a las tecnologías de la información y las comunicaciones han

llevado la violencia y el acoso mucho más allá de las instalaciones escolares. Hoy en día, los espacios escolares de la gran mayoría son virtuales.

Por otra parte, es necesario señalar el papel que juegan las instituciones educativas en el desarrollo y transferencia de valores. Y aunque la tendencia generalizada de estos espacios de formación es la de reproducir roles y estereotipos de género, que suelen también reproducir estructuras de discriminación y desigualdad, es importante reconocer que existe una preocupación legítima para erradicar estas prácticas, principalmente, aquellas en donde la violencia contra las mujeres, en lo general, es poco visible.

Estudios como el que aquí se desarrolla, son una forma de identificar la manera en que la violencia simbólica se presenta. Dicha investigación representa ya una forma de reconocer el problema. Es importante traducir los resultados de las investigaciones en acciones y políticas institucionales que reduzcan la violencia en los ámbitos escolares y que mejoren la convivencia entre quienes forman parte esencial del acto educativo. La construcción y adecuación de entornos de aprendizaje seguros, no violentos y eficaces para todos, es una necesidad que implica comprender los elementos y alcances del problema. Aquí se hace una

propuesta desde los ambientes locales y regionales que favorezca información sobre cómo surge la violencia simbólica hacia los maestros y por qué, y cuáles son sus consecuencias. Se requiere de datos para formular estrategias y evaluar su éxito a favor de la reducción de la violencia asociada con la relación entre el docente y el estudiante.

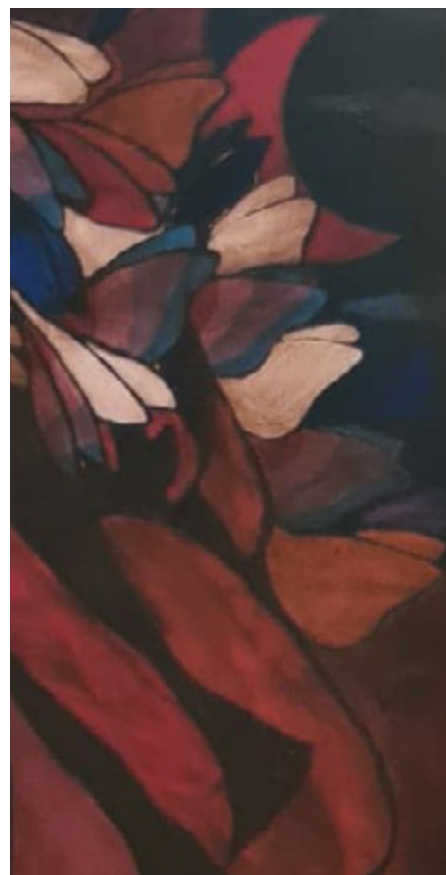
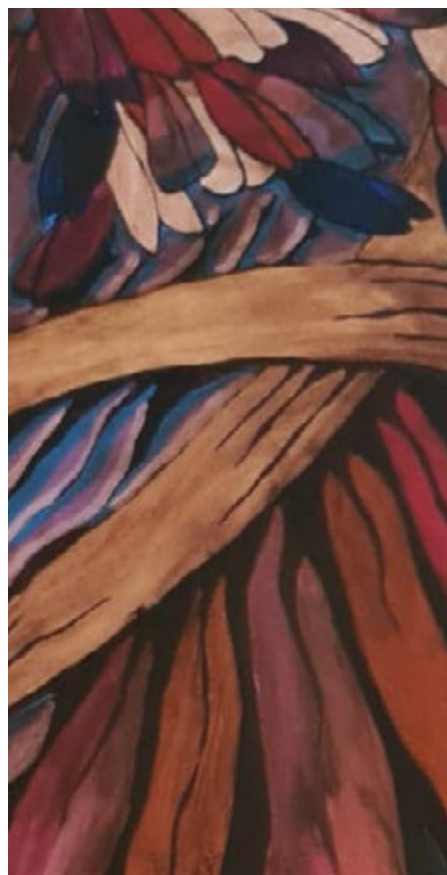
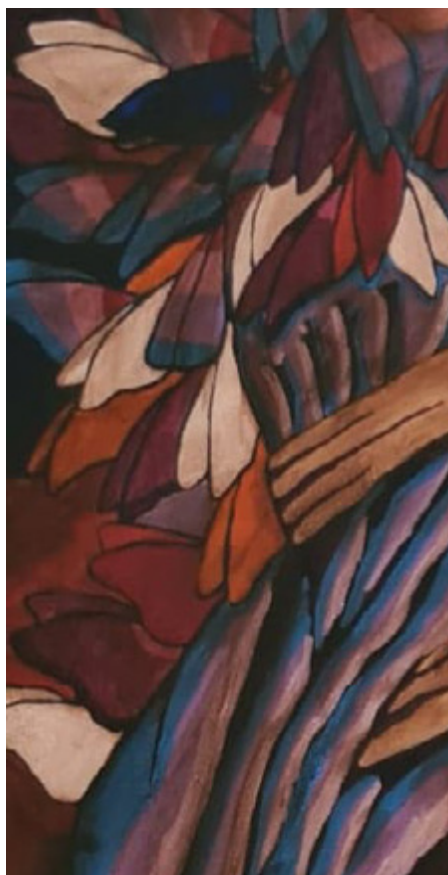
Finalmente, es importante destacar la necesidad de abordar la violencia de género desde el contexto educativo y también generalizar su análisis hacia el contexto social amplio; hay que promover el rechazo a cualquier forma de discriminación, no sólo por género, y especialmente aquella que se ejerce sobre los docentes.

MÉTODO

En la presente investigación se emplean dos recursos de análisis: primero, se identifican las principales tendencias de los reactivos asociados a los datos demográficos, de percepción del desempeño académico y del estado de estrés, entre otros; segundo, se recurre a un análisis lexicométrico en el que se identifican la variedad léxica, en donde se pueda contrastar el comportamiento y las tendencias de las respuestas recabadas entre los ambientes públicos y privados narrados por los informantes, la identificación y análisis de verbos desde el modo verbal de Balmes y la identifi-

Es importante destacar la necesidad de abordar la violencia de género desde el contexto educativo y también generalizar su análisis hacia el contexto social amplio; hay que promover el rechazo a cualquier forma de discriminación, no sólo por género, y especialmente aquella que se ejerce sobre los docentes.

Imagen 1. Modelo de análisis para la construcción de la figura docente, desde las actividades de imagen en la expresión sexista de la violencia simbólica y la descortesía verbal.



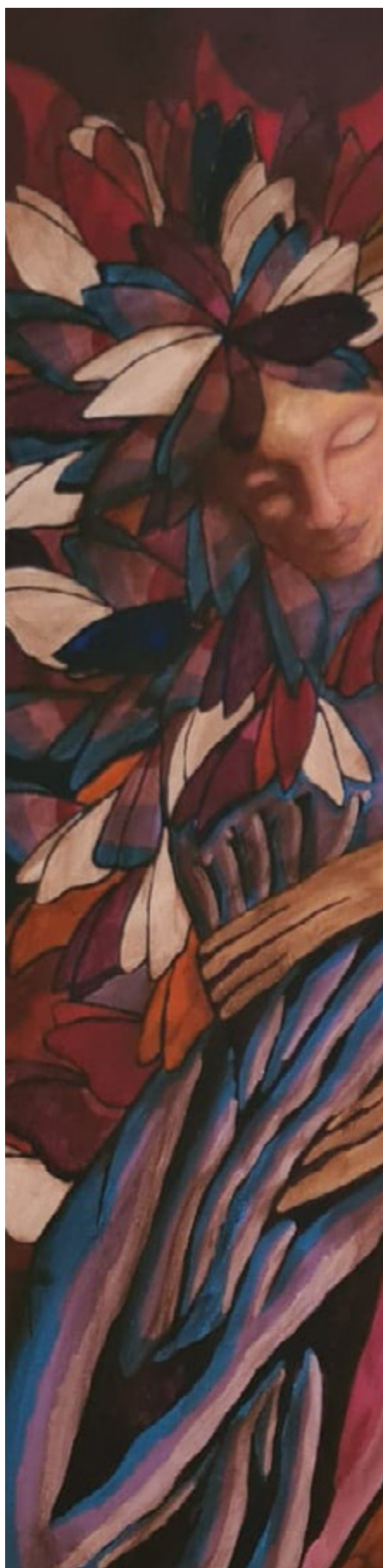
cación y análisis de adjetivos, atendiendo a su clase y a su significado léxico (Pardo, 2015).

En la Imagen 1 se destacan los recursos de análisis implementados en la presente adaptación, por un lado la variedad léxica, que se refiere al número de palabras diferentes utilizadas en un texto, un rango mayor indica una diversidad mayor el modo verbal de la teoría verbal de Balme, quien señaló que los modos del verbo son las variaciones que recibe, según el acto interno que significa y las clases de adjetivos que son considerados como *palabras que expresan*.

Los comportamientos observados desde estos dos recursos de análisis permiten, por una parte, conocer el estado que manifiestan los estudiantes como resultado del trabajo académico en línea y, por otra parte, a partir de las expresiones recogidas de los ámbitos públicos y privados por los estudiantes, se constituye, en el imaginario del estudiante, la figura del docente, así como sus posibles formas de interacción.

INSTRUMENTACIÓN Y ANÁLISIS

En anteriores apartados se ha señalado que la presente investigación forma parte de una adaptación actualizada al estudio *Actividades de imagen en la expresión sexista de la violencia* (Cordisco, 2017, p. 85), enseguida explicamos los elementos que constituyen el corpus de análisis desarrollado, el modo en que se analiza los resultados, así como el modo en que estos se presentan. Para esta investigación se adaptaron los 17 reactivos del proyecto original, así como 12 reactivos más en la reciente actualización, en estos últimos se explora el tema de la pandemia y de la educación en línea. En total, el número de reactivos que componen el instrumento tipo cuestionario



que se utilizó para explorar las actividades de imagen en la expresión sexista de la violencia simbólica y la descortesía verbal es de 29, los cuales se desglosan a continuación.

La pregunta 1 que registra el cuestionario refiere al consentimiento para responder, enseguida, los reactivos del 2 al 6 exploran los siguientes datos demográficos: ciudad de procedencia, género, edad, nivel académico que cursa y actividad adicional a la escolar que realiza. Posteriormente, las preguntas de la 7 a la 20 forman un inventario de cuestionamientos que exploran las opiniones asociadas a experiencias académicas y emocionales en torno a la actual pandemia por COVID-19, esto a más de un año de haberse implementado el plan de confinamiento y de haber experimentado la incorporación, desarrollo y evolución de los procesos de enseñanza en línea.

Una vez que los informantes agotan las respuestas del anterior bloque se procede al levantamiento de datos de los reactivos 21 al 24 que tratan sobre las actividades de imagen en la expresión sexista de la violencia simbólica y la descortesía verbal en maestros universitarios a partir de las experiencias de estudiantes en el ámbito público y privado, en estos cuatro apartados los informantes redactan experiencias en las que recuerdan alguna situación vivida en la calle, el trabajo, la escuela, el colectivo o cualquier otro lugar o medio público, físico y/o virtual, en donde emiten un corpus discursivo sobre la peor falta de respeto que le ha escuchado a un(a) estudiante (hombre y/o mujer) decirle a un maestro(a) (hombre y/o mujer).

Finalmente, los apartados del 25 al 28, se componen por dos situaciones hipotéticas sobre posibles hechos dentro

de las clases que se desarrollan en línea, igual que en el apartado previo, los informantes emiten un corpus discursivo sobre lo que expresarían a un maestro hombre y/o una maestra mujer como respuesta a la posición que asumirían de acuerdo con la situación planteada. Por último, el reactivo 29 refiere al término del cuestionario.

Para el desarrollo de la presente investigación se tomaron los reactivos relacionados con los datos demográficos, los de las experiencias académicas en torno a la actual pandemia por COVID-19 y los 4 reactivos relacionados con *Experiencias del ámbito público* y las *Experiencias del ámbito privado*, cabe destacar que para ambos ámbitos, el público y privado, se plantearon las siguientes preguntas:

- ¿Cuál fue la peor falta de respeto que le ha escuchado a un estudiante

(hombre) decirle a una maestra?

- ¿Y cuál fue la peor falta de respeto que le ha escuchado a una estudiante (mujer) decirle a un maestro?

Dada la extensión de los resultados obtenidos en los reactivos 25 al 28, se decidió dejarlos fuera del presente estudio para mostrarlos posteriormente, por su lado, la logística asociada a la aplicación del cuestionario, así como la recolección y organización de datos, el presente es un ejercicio que se corrió a través de la plataforma de uso libre *Google Forms* y, con la valiosa ayuda de maestros de los niveles medio superior de la UANL y de la UAdeC, se obtuvieron dos muestras equiparables de la Escuela de Bachilleres *Ateneo Fuente* y de la Escuela y Preparatoria Técnica Médica los datos más destacados se muestran en apartados posteriores.

El análisis que se muestra en esta propuesta se elaboró a partir de las principales tendencias observadas en los datos demográficos, las experiencias académicas en torno a la actual pandemia por COVID-19 y el corpus discursivo en donde emiten su opinión sobre las experiencias del ámbito público y privado en torno a la peor falta de respeto que le ha escuchado a un(a) estudiante (hombre y/o mujer) decirle a un maestro(a) (hombre y/o mujer), el análisis comienza por identificar el promedio del porcentaje de variedad léxica medido en el corpus de análisis, posteriormente, se contabilizan los verbos más utilizados y finalmente, se identificaron y contabilizaron adjetivos utilizados por los informantes en sus opiniones. Los resultados se presentan en gráficos y/o tablas, analizándolos, como ya se mencionó, desde el marco metodológico previamente mostrado, los resultados aparecen en el siguiente apartado.

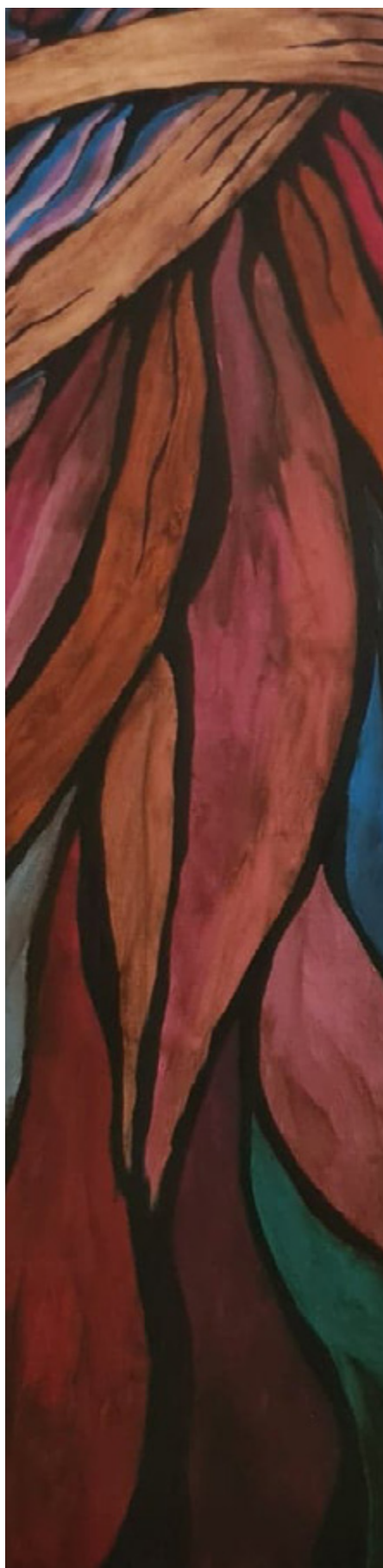
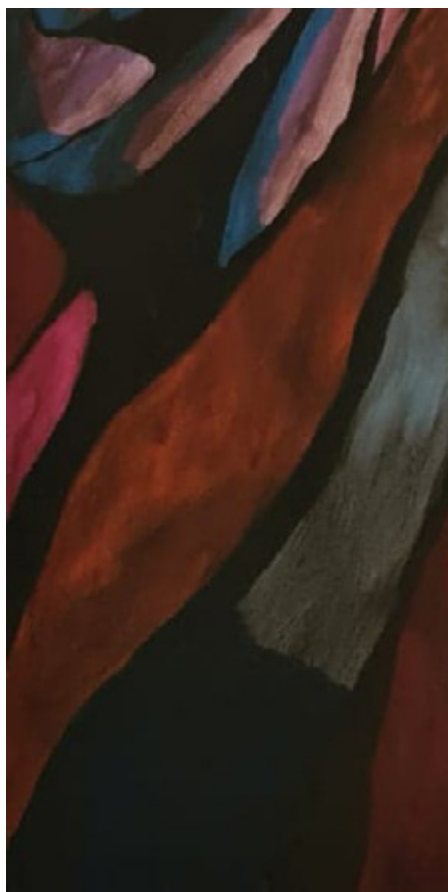


Gráfico 1.
Género por escuela participante.

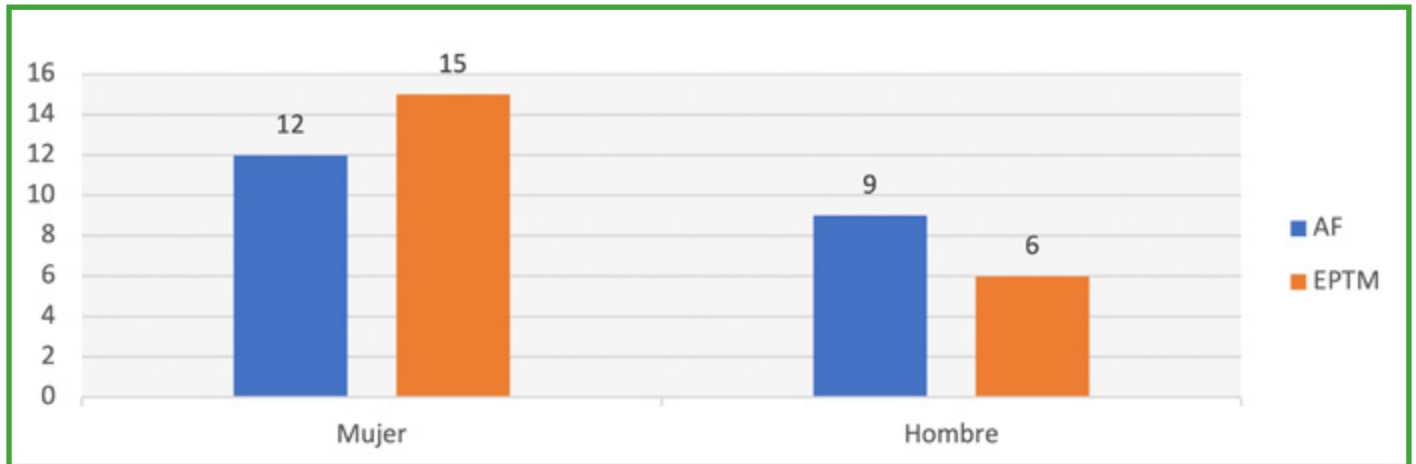


Gráfico 2.
Actividad adicional a la escolar que realiza, por escuela.

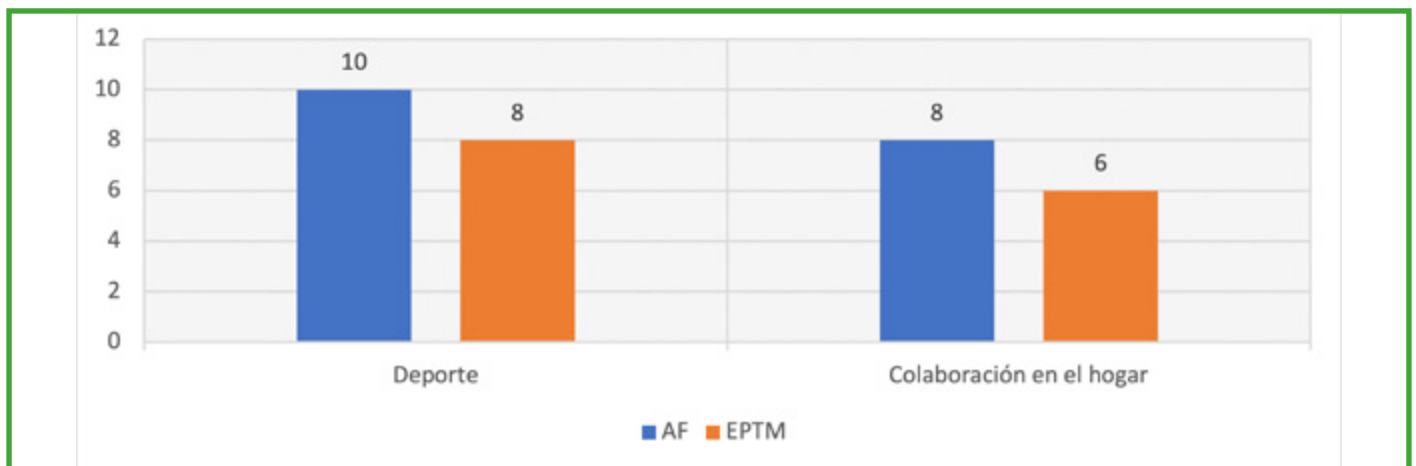


Gráfico 3.
¿Qué opina en general sobre la educación a distancia?



Gráfico 4.
¿Tiene acceso a un dispositivo para aprender en línea?

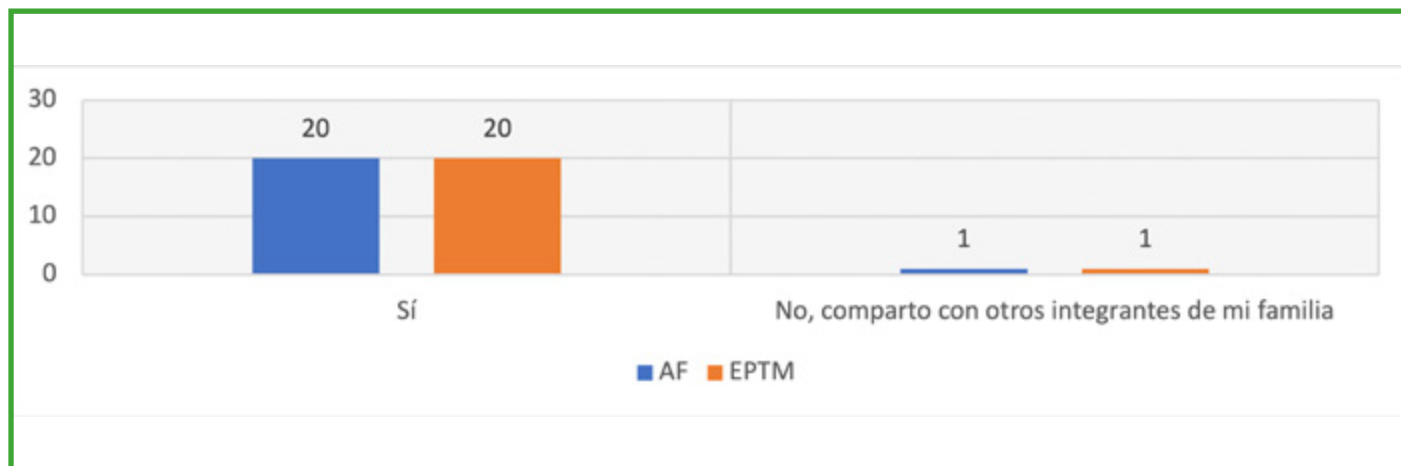


Gráfico 5.
¿Qué dispositivo utiliza para el aprendizaje a distancia?

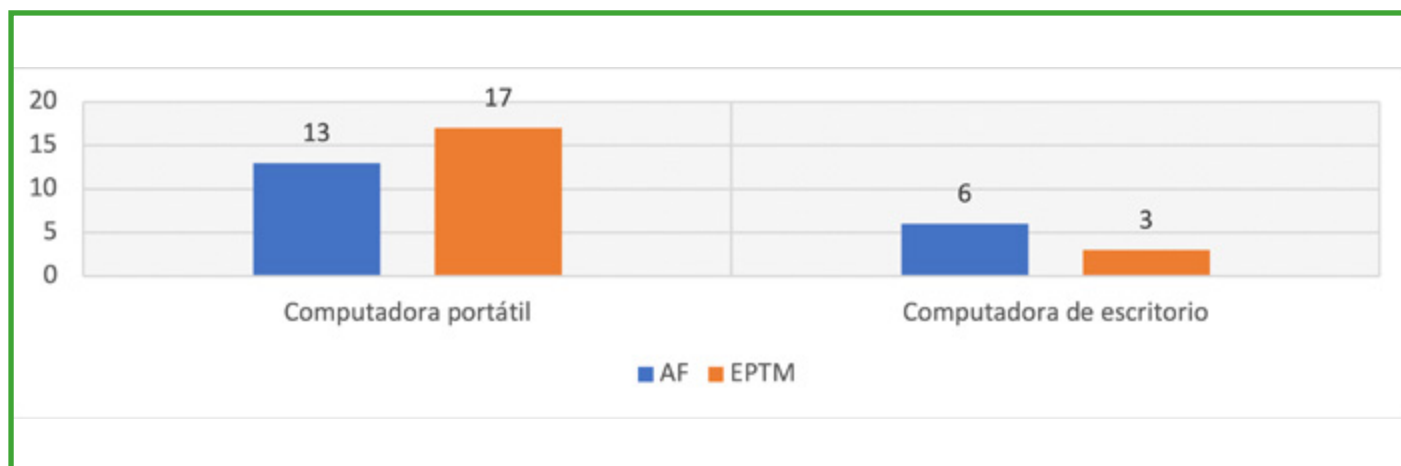


Gráfico 6.
¿Cuánto tiempo dedica cada día en promedio a la educación a distancia?

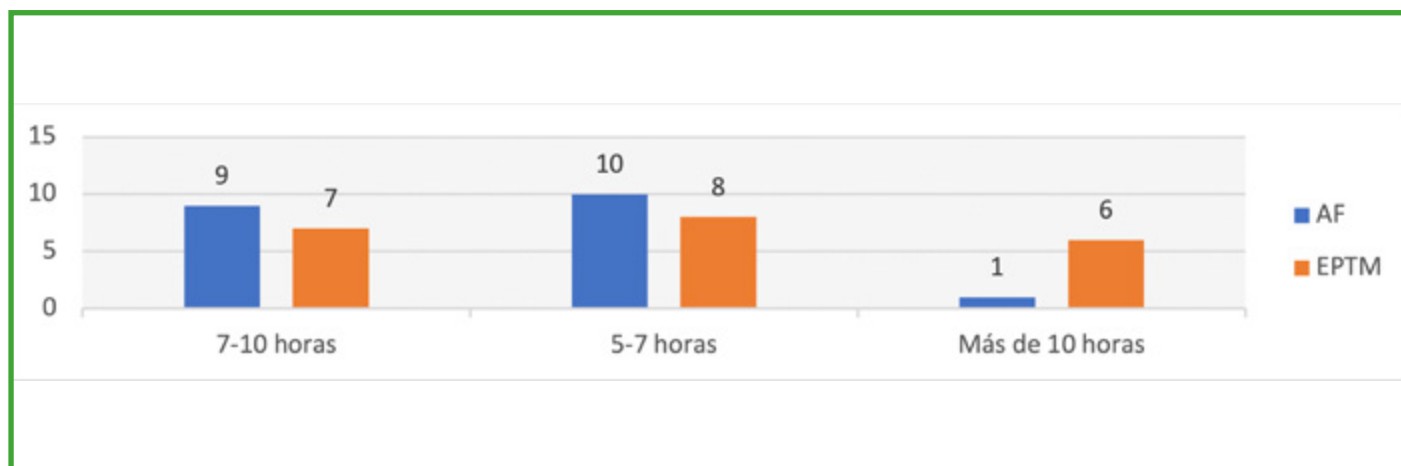


Gráfico 7.
¿Qué tan efectivo ha sido el aprendizaje a distancia para usted?

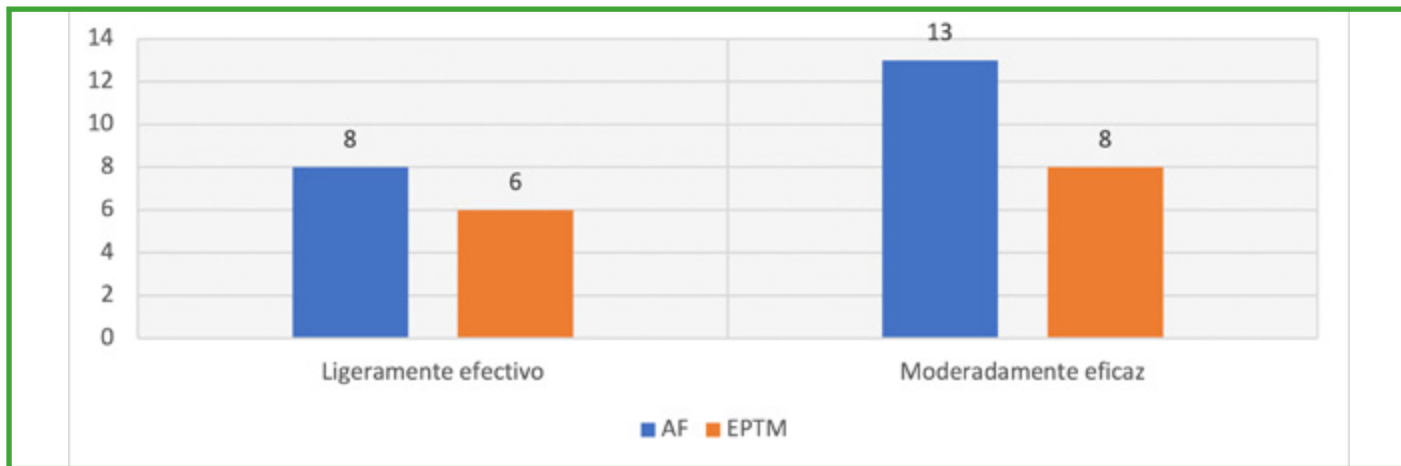


Gráfico 8.
¿Qué tan útil ha sido la Universidad al ofrecer los recursos para aprender en casa?

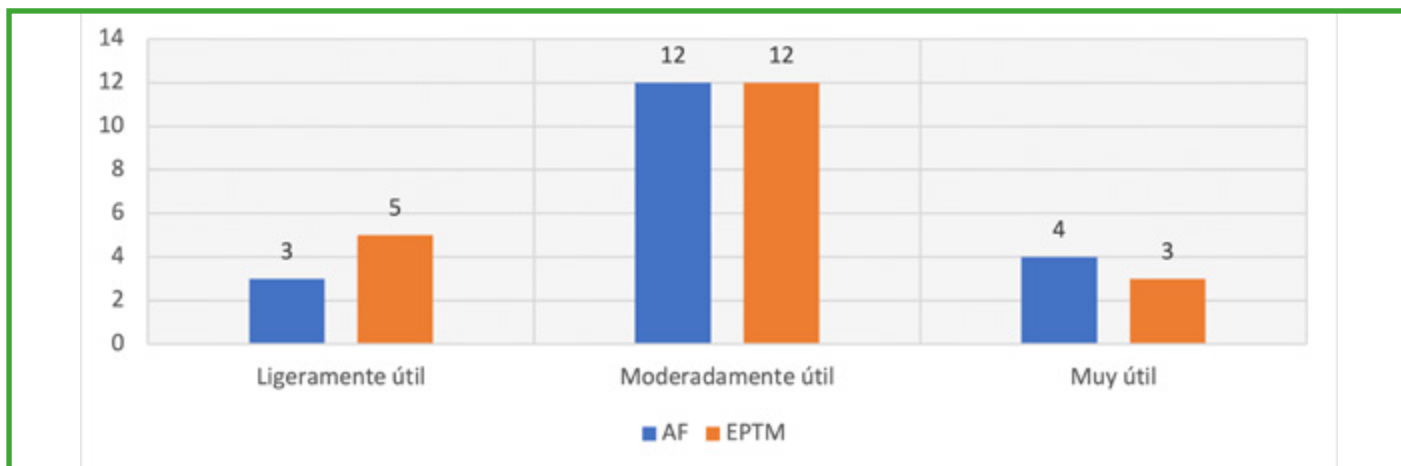


Gráfico 9.
¿Qué tan estresante ha resultado para usted la educación a distancia durante la pandemia de COVID-19?

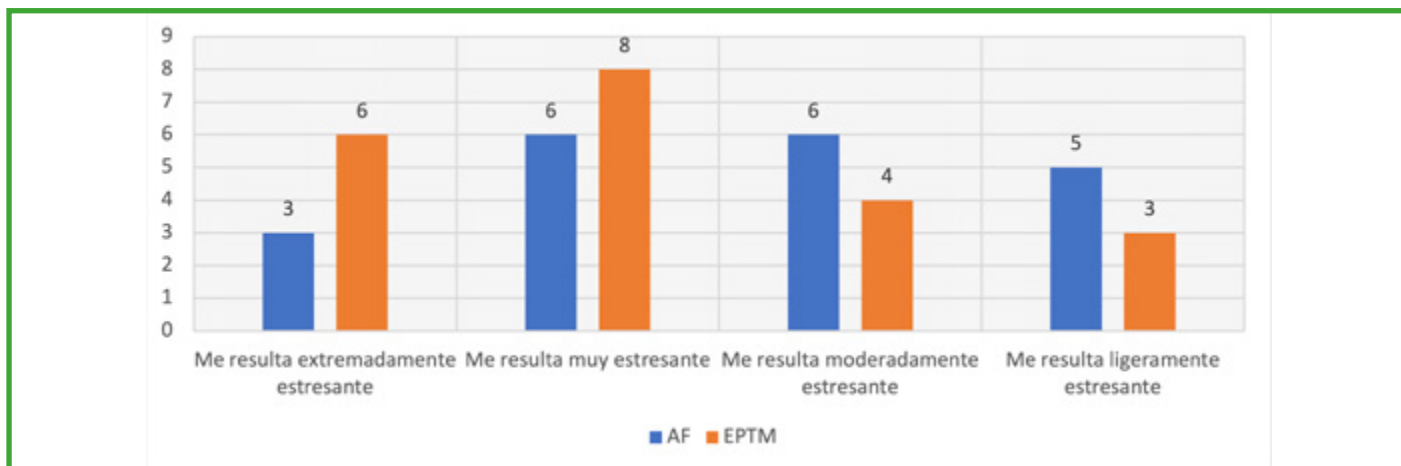


Gráfico 10.
¿Qué tan bien ha manejado el tiempo mientras aprende a distancia?

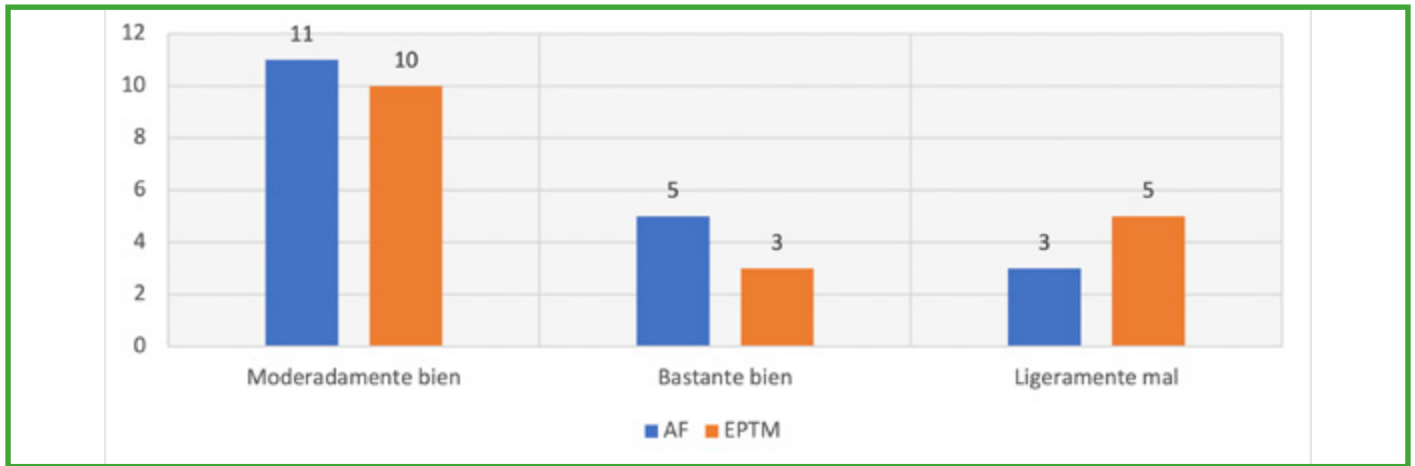


Gráfico 11.
¿Disfruta aprendiendo a distancia?



Gráfico 12.
¿Qué tan efectivos son sus profesores al estudiar en línea?

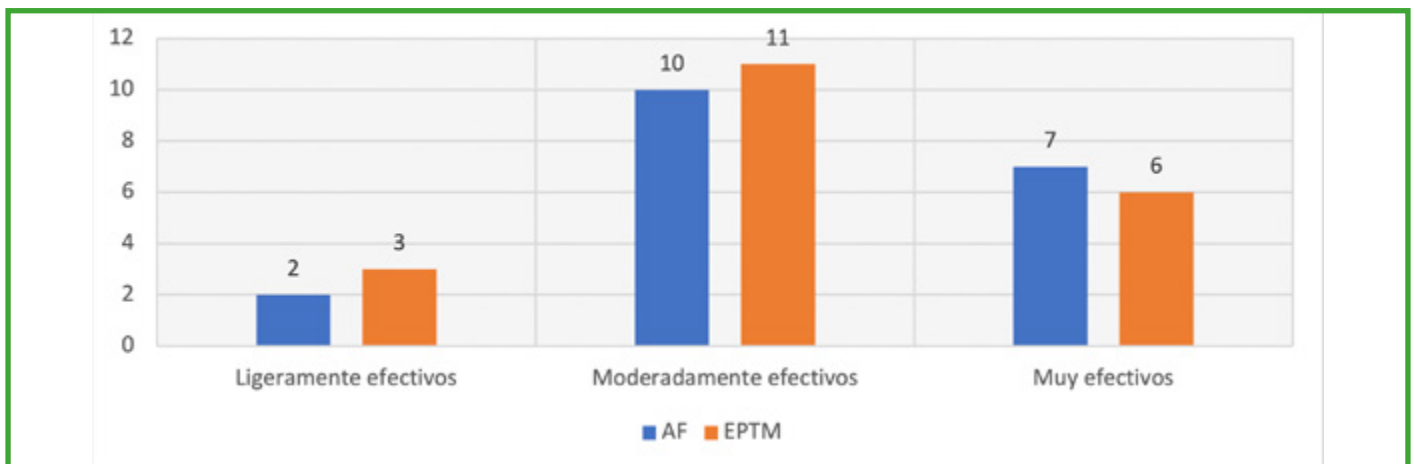


Gráfico 13.
¿Qué tan pacífico es el ambiente en casa mientras se aprende?

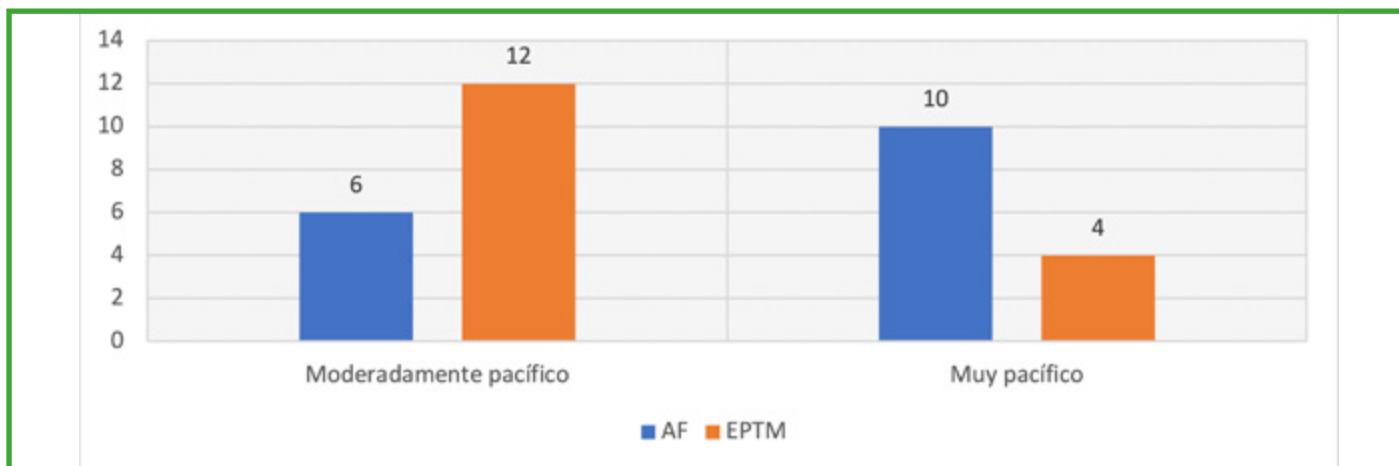


Gráfico 14. Durante las clases en línea ¿Ha presenciado algún episodio en donde se muestre un conflicto entre un/una estudiante y un maestro o maestra?

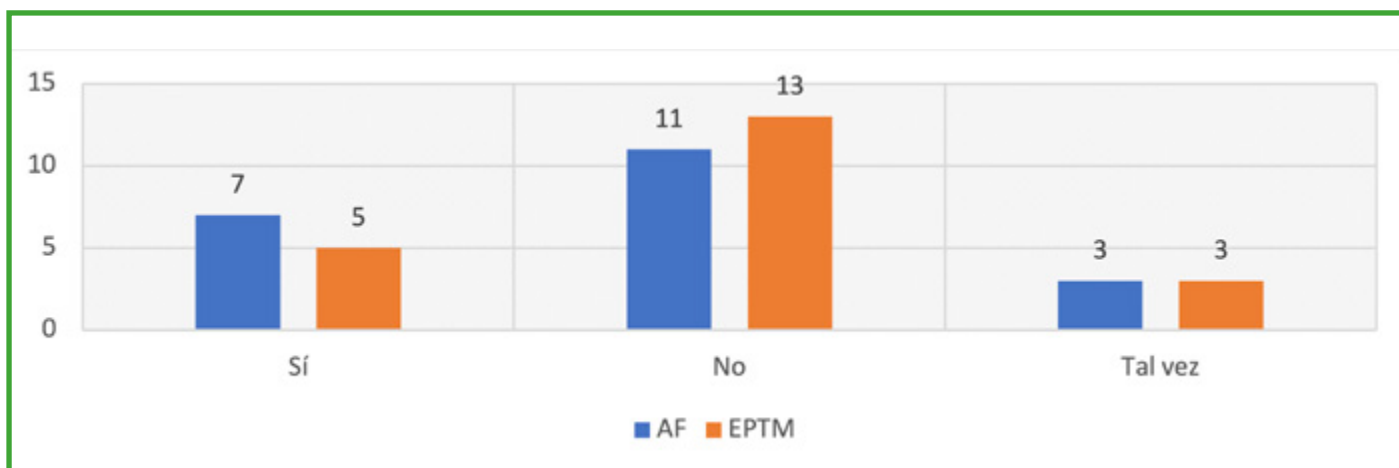


Gráfico 15. Durante las clases en línea ¿Ha participado directamente en algún episodio en donde entre en conflicto con un maestro o maestra?

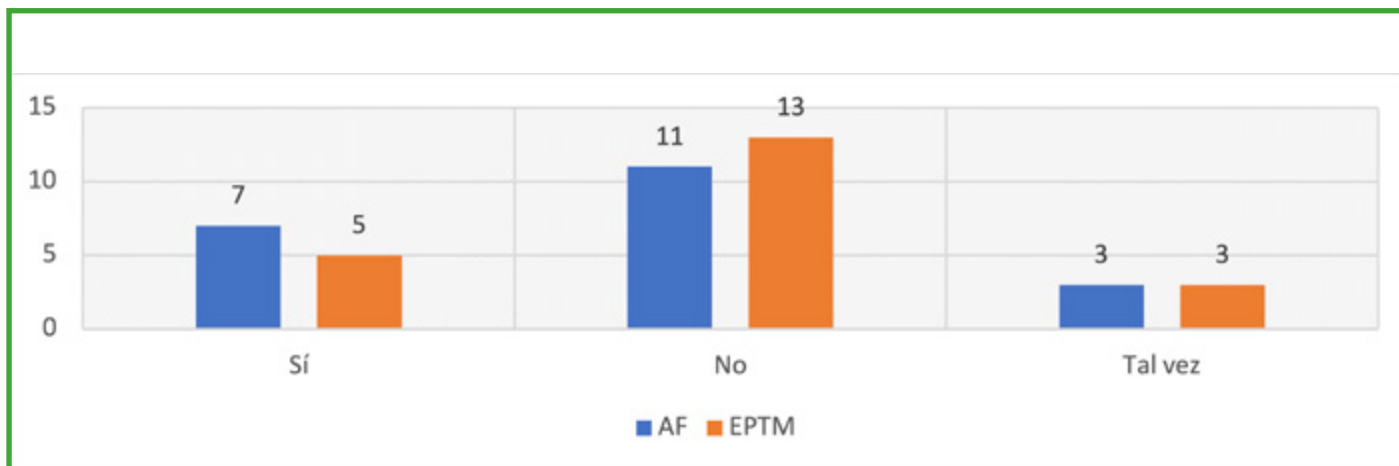


Tabla 1.

| |
|--|
| “Sólo en una ocasion, sentí que la maestra se burlaba de nosotros” |
| “No tuve ninguna” |
| “Me sentí extremadamente estresada ya que mi situación era de causas mayores y el maestro no cooperó para entenderme” |
| “Pues bien, ya que no fue un conflicto o una pelea como tal, más bien fue como un desacuerdo que teníamos con una maestra que nos parecía injusto” |
| “Me sentí algo mal, ya que sentía que no tenía nada de apoyo” |
| “Enojado” |
| “Una maestra fue cero comprensible con el problema que tenía” |

RESULTADOS

Rasgos demográficos de los informantes

Como ya se señaló, el cuestionario se aplicó a través de la plataforma libre *Google Forms*, en el siguiente enlace se puede encontrar y responder: [Click Aquí](#), el proceso de recolección de datos aún continúa abierto. Hasta el momento de la elaboración de la presente propuesta, atendieron a la convocatoria un total de 42 informantes, 21 de Escuela de Bachilleros *Ateneo Fuente* (de aquí en adelante AF) y 21 de la Escuela y Preparatoria Técnica Médica (de aquí en adelante EPTM)

En la mayoría de los casos, los informantes se identifican como mujeres, como se aprecia en el grafico 1. Por úl-

timo, en lo relacionado a las actividades adicionales a la escolar, los informantes reportan el deporte y la colaboración en el hogar son las principales, así se aprecia en el gráfico 2.

Principales Tendencias Asociadas a las Experiencias Académicas en Torno a la Actual Pandemia por Covid-19 Sobre la gestión de la educación a distancia

A continuación se muestran las principales tendencias asociadas a las experiencias emocionales y académicas en torno a la actual pandemia por COVID-19. De acuerdo con los resultados, las principales opiniones de las experiencias académicas en torno a la actual pandemia por COVID-19, se resumen de

la siguiente manera: la mayoría de los estudiantes de la EPTM opinan que la educación a distancia se encuentra entre el nivel promedio y por debajo del promedio. Ver el gráfico 3.

La mayoría de ambos grupos señala tener acceso a un dispositivo para aprender en línea, ver gráfico 4 (computadora portátil, principalmente, ver gráfico 5). La mayoría también señala que dedican entre 5 y 7 horas y/o 7 y 10 horas en promedio diarios a la educación a distancia, ver gráfico 6.

Sobre el aprendizaje

La mayoría de los informantes del AF percibe la efectividad del aprendizaje a distancia como moderadamente eficaz, vea el gráfico 7, sin embargo, es el grupo

de la EPTM, el que percibe una mayor utilidad de los recursos que la Universidad ha ofrecido para aprender en casa, ver gráfico 8.

Sobre las emociones

En lo que respecta a las emociones, a la mayoría de los informantes de la EPTM, les ha resultado desde muy estresante hasta extremadamente estresante la educación a distancia, vea el gráfico 9, lo que se refleja en el manejo del tiempo, ya que la mayoría de ambas dependencias, señalan que su desempeño en este rubro va de moderadamente bien a ligeramente mal, ver gráfico 10.

Sobre la didáctica

Por otra parte, la mayoría de los estudiantes de la EPMT, indican disfrutar la educación a distancia, vea el gráfico 11, sin embargo, consideran importante realizar algunos cambios, también este mismo grupo, indica que los maestros son efectivos al estudiar en línea, ver gráfico 12, y este mismo grupo, también señala que los ambientes en donde desarrollan las actividades de aprendizaje son moderadamente pacíficos, vea el gráfico 13.

Sobre situaciones de tipo disruptivo en las relaciones maestro-estudiante

Ahora bien, debido al tema que se aborda en este trabajo, se desarrollaron dos reactivos asociados a episodios disrupti-

vos durante las clases en línea, en donde los estudiantes se ven involucrados de modo directo o indirecto, en el primer caso se les cuestiona sobre si ha presenciado algún episodio en donde se muestre un conflicto entre un/una estudiante y un maestro o maestra (modo indirecto).

Con respecto a lo anterior, la mayoría de la EPTM señala no haber presenciado un episodio disruptivo; sin embargo, dada la proporción de las muestras de informantes, el grupo que señala sí haber presenciado uno de estos episodios es significativo, ver gráfico 14. En cuanto a si ha participado directamente en algún episodio en donde entre en conflicto con un maestro o maestra, el comportamiento fue similar al anterior apartado, ver el gráfico 15.

Para finalizar el presente apartado, se les pidió a los informantes que respondieron "SI" a la pregunta: ¿Ha participado directamente en algún episodio en donde entre en conflicto con un maestro o maestra?, que explicaran brevemente cómo se sintieron después del conflicto con el maestro, las expresiones realizadas por los informantes se pueden apreciar en la Tabla 1.

De esta información se aprecian emociones como humillación, estrés, injusticia, enojo y frustración después de una situación disruptiva entre maestro y

estudiante. Al agotarse el punto de las principales tendencias asociadas a las experiencias académicas en torno a la actual pandemia por COVID-19, analizaremos los resultados que corresponden al corpus expresivo de los informantes, explorados desde los ámbitos público y privado, respectivamente.

Como ya se señaló en apartados anteriores, cada reactivo se trató de manera individual, pero, de manera integral en cuanto al corpus de respuesta de los informantes, es decir se analizan todas las opiniones observadas en su conjunto, no individualmente, una vez agotados los cuatro reactivos señalados, se muestran las conclusiones, acotadas al modelo metodológico sugerido.

Análisis del corpus discursivo de los estudiantes en los ámbitos público y privado

En este apartado se presentan los resultados generales del corpus de análisis de las expresiones discursivas narradas por los 62 informantes a partir de sus propias experiencias en los ámbitos público y privado. Estos resultados se muestran en cuatro gráficos tipo nube, cada uno correspondiente a cada ejercicio de opinión y en estos se aprecia la densidad de las palabras que mayores frecuencias muestran en cada corpus, en este ejercicio sólo se citan aquellos verbos y adjetivos que mayor significación muestren.

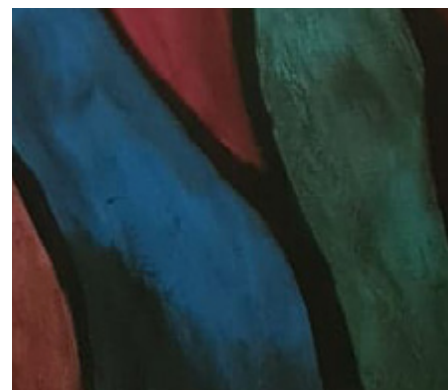
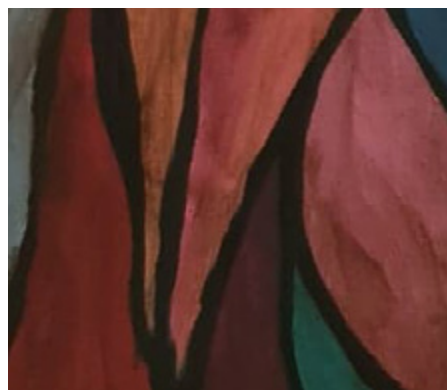
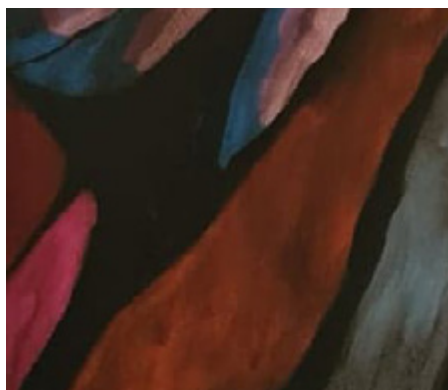


Figura 1.

Ámbito público, peor falta de respeto que le ha escuchado a una estudiante (mujer) decirle a un maestro (hombre).

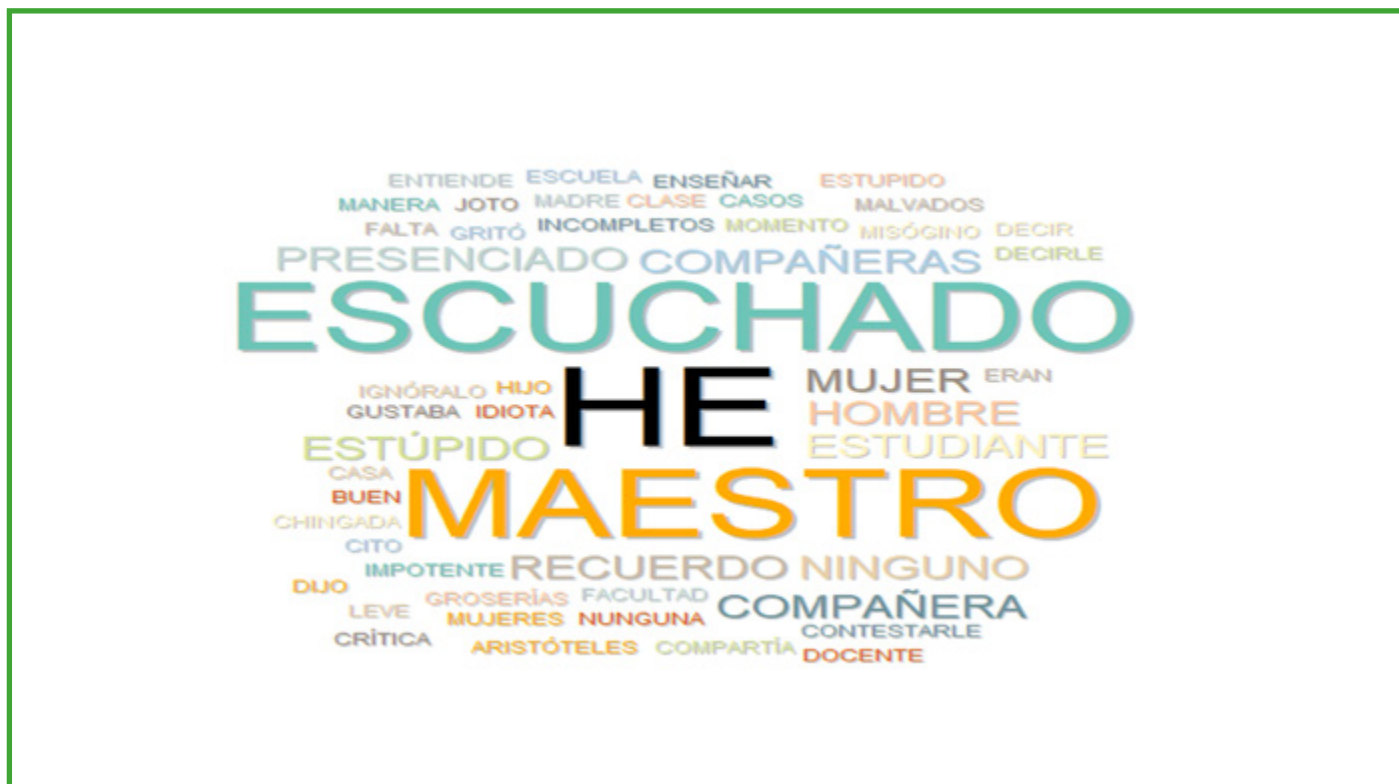


Figura 2.

Ámbito público, peor falta de respeto que le ha escuchado a un estudiante (hombre) decirle a una maestra (mujer).



En cuanto al uso de verbos se destacan los siguientes: he, escuchado, decirle, presenciado e insultando, por su parte los adjetivos con mayor presencia son: maestro, hombre, asco, apodo, inepto y payaso.

Ámbito público.

¿Cuál fue la peor falta de respeto que le ha escuchado a una estudiante (mujer) decirle a un maestro (hombre)? (reactivo 21)

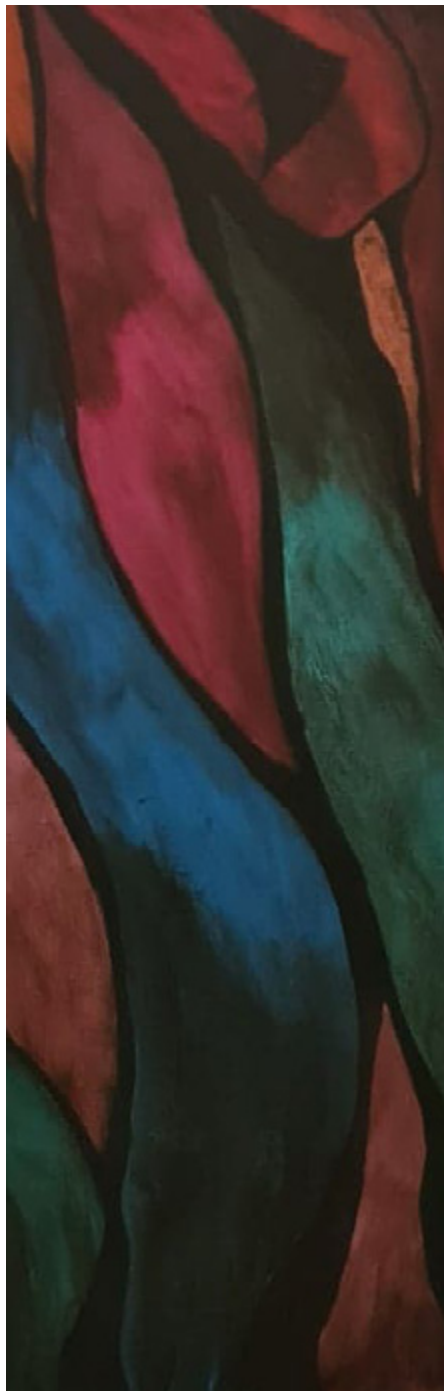
En figura 1 se aprecia el comportamiento del reactivo 21, mismo que explora la peor falta de respeto que le ha escuchado a una estudiante (mujer) decirle a un maestro (hombre), teniendo como fuente un ambiente público. En este corpus se contabilizaron 207 palabras, de las cuales 114 son distintas entre sí, el porcentaje de variación léxica es del 55.07%.

En cuanto al uso de verbos se destacan los siguientes: *he, escuchado y presenciado*, por su parte, los adjetivos con mayor presencia son: *maestro, hombre, estúpido, groserías, joto e impotente*.

Ámbito público.

¿Cuál fue la peor falta de respeto que le ha escuchado a un estudiante (hombre) decirle a una maestra (mujer)? (reactivo 22)

En la figura 2, se observa el comportamiento del reactivo 22, en éste se explora la peor falta de respeto que le ha escuchado a un estudiante (hombre) decirle a una maestra (mujer), escuchado en un ambiente público. En este corpus se contabilizaron 225 palabras, de las cuales 138 son distintas entre sí, el porcentaje de *variación léxica* es del 61.33%.



En cuanto al uso de verbos se destacan los siguientes: *he, escuchado, burlarse, gritaban y acoso*, por su parte los adjetivos con mayor presencia son: *maestra, vieja, mujer, inútil y rica*.

Ámbito privado.

¿Cuál fue la peor falta de respeto que le ha escuchado a una estudiante (mujer) decirle a un maestro (hombre)? (reactivo 23)

En la figura 3, el reactivo 22, explora la peor falta de respeto que le ha escuchado a una estudiante (mujer) decirle a un maestro (hombre), en un ambiente privado. En este corpus se contabilizaron 153 palabras, de las cuales 102 son distintas entre sí y el porcentaje de *variación léxica* es del 66.67%.

En cuanto al uso de verbos se destacan los siguientes: *he, escuchado, decirle, presenciado e insultando*, por su parte los adjetivos con mayor presencia son: *maestro, hombre, asco, apodo, inepto y payaso*. Como elemento adicional, un alto porcentaje de informantes, señalaron ninguno.

Ámbito privado.

¿Cuál fue la peor falta de respeto que le ha escuchado a un estudiante (hombre) decirle a una maestra (mujer)? (reactivo 24)

En la figura 4, el reactivo 24, explora la peor falta de respeto que le ha escuchado

do a un estudiante (hombre) decirle a una maestra (mujer), en un ambiente privado. En este corpus se contabilizaron 126 palabras, de las cuales 74 son distintas entre sí y el porcentaje de *variación léxica* es del 58.73%.

En cuanto al uso de verbos se destacan los siguientes: *he, escuchado, presenciado e insultando*, por su parte los adjetivos con mayor presencia son: *maestra, puta, tonta, bruja, loca y rica*. Como elemento adicional, un alto porcentaje de informantes, señalaron ninguno.

CONCLUSIONES Y PROPUESTAS DE ACCIÓN Y TRANSFORMACIÓN

Sobre la gestión de la educación a distancia, ésta sólo alcanza una valoración media de su desempeño, los estudiantes no terminan de adaptarse al proceso de aprendizaje en casa, esto a pesar de contar con recurso básico como una computadora.

Sobre el aprendizaje, la eficacia del aprendizaje es valorada como de eficacia media, sin embargo, las universidades salen bien libradas en cuanto la percepción de apoyo por parte de los estudiantes.

Sobre las emociones, los estudiantes se encuentran estresados y se refleja en



el manejo y administración del tiempo. Sobre la didáctica, los estudiantes disfrutaban la educación a distancia, aunque con cambios y se percibe bien el desempeño de los maestros, es importante priorizar la adecuación de espacios para el aprendizaje.

Sobre situaciones de tipo disruptivo en las relaciones maestro-estudiante, la proporción de eventos de esta naturaleza son considerablemente significativas, particularmente por el tamaño de las muestras, ahora bien, es verdad que el último año y medio se ha tratado de un periodo de aprendizaje y adaptación para todos; sin embargo, la consecuencia del aislamiento, promueven situación de humillación, estrés, injusticia, enojo y frustración, estas situaciones son claras señales de alerta dentro del proceso de aprendizaje.

La mayor variedad léxica se presenta en las expresiones del ámbito privado que señalan la peor falta de respeto que le ha escuchado a una estudiante (mujer) decirle a un maestro (hombre), esto significa que las estudiantes mujeres poseen un *catálogo* más amplio de opciones léxicas.

Las expresiones sexistas se radicalizan en el ámbito de lo privado, cuando un estudiante (hombre) se refiere una maestra (mujer), los términos pueden

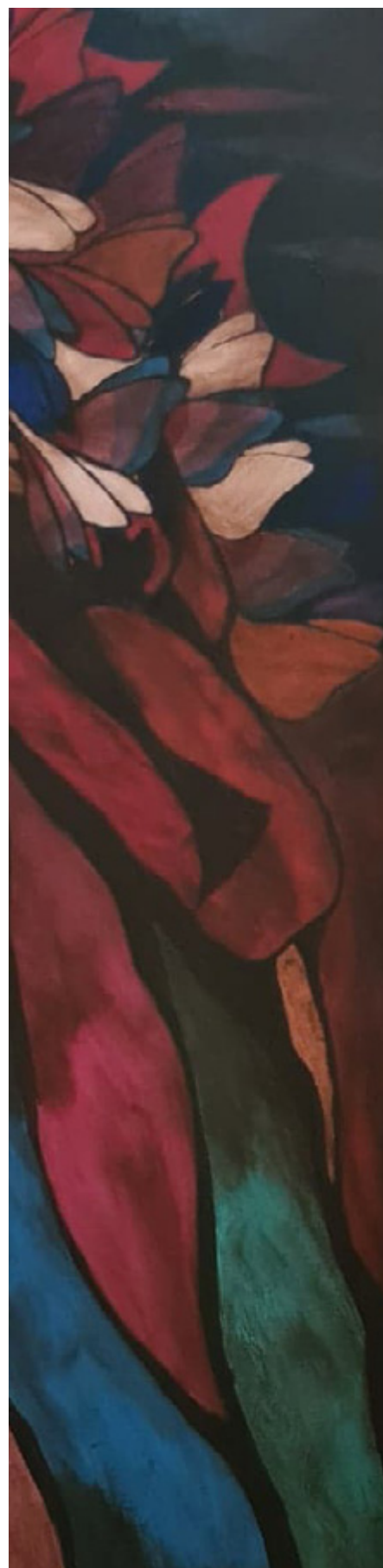
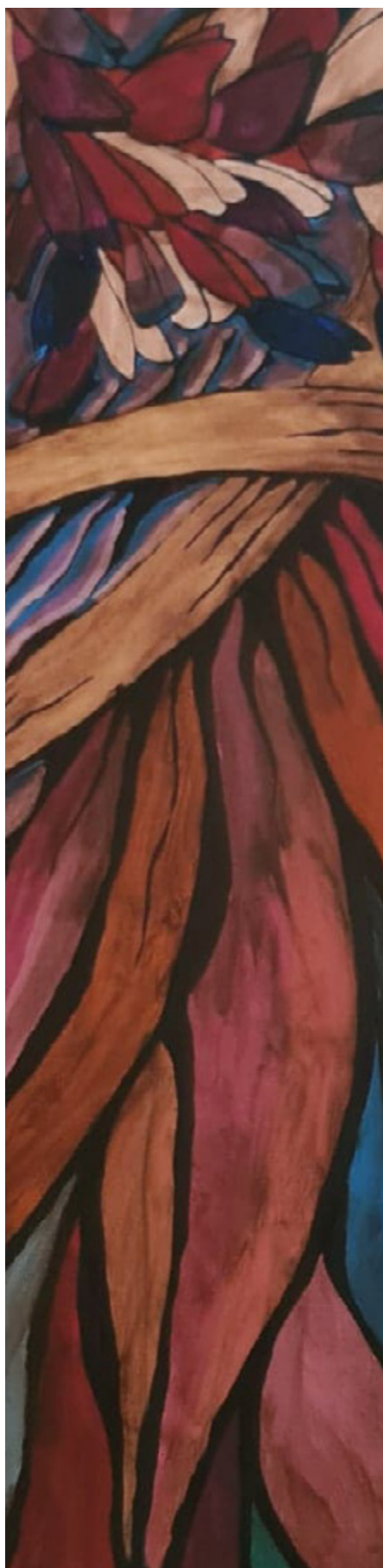
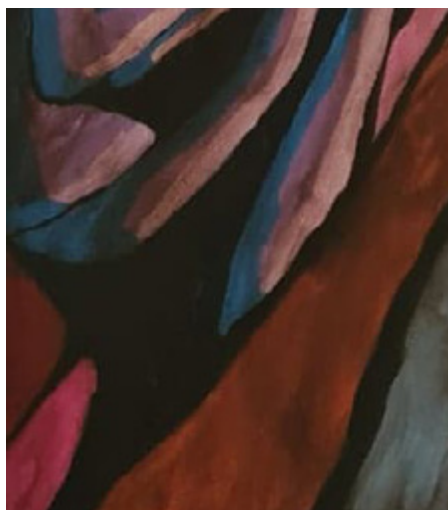
Sobre la didáctica, los estudiantes disfrutaban la educación a distancia, aunque con cambios y se percibe bien el desempeño de los maestros, es importante priorizar la adecuación de espacios para el aprendizaje.

referir a aspectos de la conducta sexual de las personas, a través de términos como *puta* o *rica*, aspectos de imagen como *bruja* y de características asociadas a rasgos intelectuales y/o de la conducta como *tonta* y *loca*.

Tres de los reactivos que analizan el corpus discursivo de los estudiantes en los ámbitos público y privado, muestran comportamientos con diferencias poco significativas, en cuanto a la variedad léxica, estos casos presentan una variedad léxica *media*.

PROPUESTAS

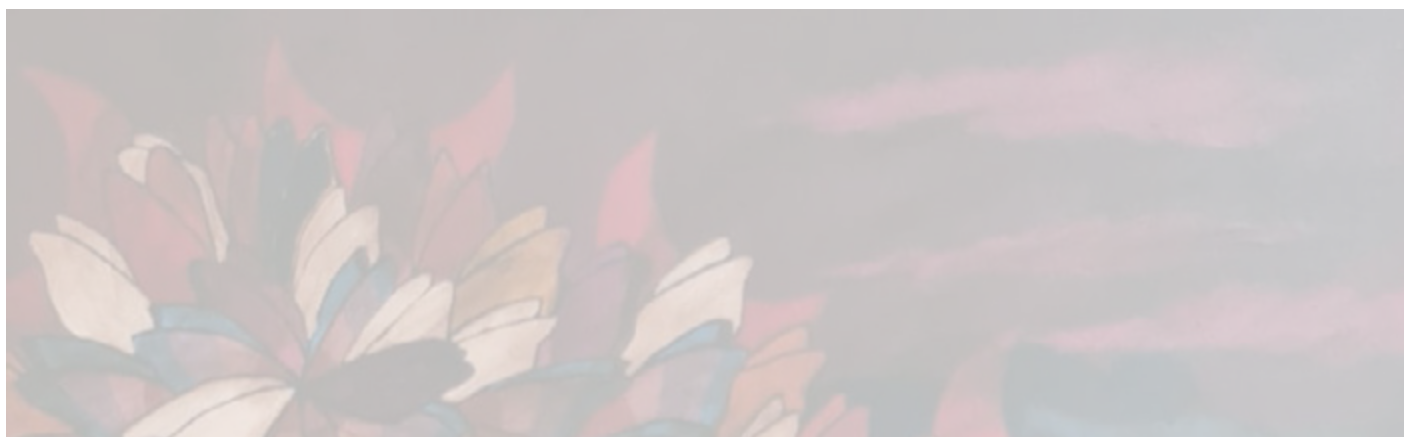
- Identificar las áreas de oportunidad que ofrece la educación a distancia.
- Reconocer las áreas de oportunidad que ofrece la institución durante la implementación de procesos emergentes y regulares de la enseñanza.
- Recocer los aciertos en el desempeño de docentes, eficientarlos y reconocerlos.
- Revisar los procesos de la educación emocional, particularmente aquellos que se implementan en periodos emergentes.
- Analizar la percepción del estudiante con respecto al docente.
- Revisar la capacidad léxica de los estudiantes, es un tema prioritario.





REFERENCIAS

- Ayala, D. V. (septiembre de 2016).** La violencia de alumnos hacia los maestros. leesamx. <https://ieesamx.wordpress.com/2016/09/15/la-violencia-de-alumnos-hacia-los-maestros/>
- Brullet, C. y Subirats, M. (2002).** “Rosa y azul: la transmisión de los géneros en la escuela mixta” en González, A.; Lomas, C. (Coords.) *Mujer y educación. Educar para la igualdad, educar desde la diferencia*, Barcelona: Graó. pp. 133-167.
- Cordisco, A. (2017).** *Actividades de imagen en la expresión sexista de la violencia simbólica y la descortesía verbal*.
- Díaz Torres, J. M. y Rodríguez Gómez, J.M. (2010).** El papel del docente en las situaciones de violencia escolar. *Revista Latinoamericana de Estudios Educativos* (México), XL (1), 53-68. [Fecha de Consulta 26 de mayo de 2021]. ISSN: 0185-1284. Disponible en: <https://www.redalyc.org/articulo.oa?id=27018883003>
- Gómez Nashiki, A. (2014).** La violencia de alumnos hacia maestros en escuelas secundarias de Colima, México. *Pensamiento Educativo, Revista de Investigación Latinoamericana* (PEL), 51(2), 19-34.
- Organización de las Naciones Unidas. (1993, 20 diciembre).** ACNUDH | *Declaración sobre la eliminación de la violencia contra la mujer*. Naciones Unidas. Derechos Humanos. Oficina del Alto Comisionado.
- Pardo de Santayana, C.Y. (2015).** Los adjetivos dimensionales en español: *Análisis semántico y propuesta lexicográfica*. Disponible en: https://repositorio.uam.es/bitstream/handle/10486/669538/yndurain_pardo_de_santayana_carlos.pdf?sequence=1&isAllowed=y. Consultado el 01/11/2019
- Piedra Guillén, N. (2004).** Relaciones de poder: leyendo a Foucault Desde la perspectiva de género. *Revista de Ciencias Sociales* (Cr), IV (106), 123-141. [Fecha de Consulta 2 de junio de 2021]. ISSN: 0482-5276. Disponible en: <https://www.redalyc.org/articulo.oa?id=15310610>
- Violencia de Género. (2021, 16 abril).** Gobierno de México. Instituto Mexicano del Seguro Social. Salud en línea. En: <http://www.imss.gob.mx/salud-en-linea/violencia-genero>
- Xunta de Galicia. Consellería de emprego e igualdade. (s. f.).** El convenio de Estambul sobre violencia contra la mujer entrará en vigor el 1 de agosto | *Mujeres en Galicia*. Recuperado 9 de junio de 2021. Disponible en: <http://igualdade.xunta.gal/es/actualidad/el-convenio-de-estambul-sobre-violencia-contra-la-mujer-entrara-en-vigor-el-1-de-agosto>



EDUARDO RUIZ PÉREZ

Es profesor investigador en la Universidad Autónoma de Coahuila, México. Estudia la Figura Docente y el Análisis del discurso (discurso educativo, género y expresiones sexistas). Ha publicado en la revista internacional de investigación Textos en Proceso. Revista de lengua y lingüística en español (ASICE-EDICE). Es profesor de tiempo completo en la Licenciatura en Ciencias de la Educación, con reconocimiento de perfil deseable (PRODEP) y candidato a investigador nacional (SNI-CONACYT).

Correo Electrónico:

eduardoruizperez@uadec.edu.mx



YOLANDA ZEPEDA ESCAMILLA

Es profesora en la Universidad Autónoma de Nuevo León, México. Ha publicado en diversos congresos nacionales. Es subcoordinadora académica y profesora de tiempo completo del área dental de la Escuela Preparatoria Técnica Médica. Posee la certificación PROFORDEMS y diversos diplomados, entre los que se destaca el de habilidades docentes.

Correo Electrónico:

yolanda.zepedae@uanl.edu.mx

Recibido: Octubre 2021
Aceptado: Enero 2022



MTRO. SERGIO MALAKARA

Egresado de la Facultad de Artes Visuales UANL. Profesión en artes gráficas y artes plásticas, al mismo tiempo alterna la profesión de Docente en artes y promotor cultural para una Unidad Educativa. UANL.

Actualmente realiza talleres de arte para estudiantes de Nivel Medio Superior, y dedica su estudio de las artes, dentro de los talleres y propuestas visuales, la diversificación de lenguajes plásticos, a través de los procesos creativos y problemas planteados en proyectos artísticos.

Cuenta con múltiples exposiciones colectivas y privadas. Ha participado en conferencias y talleres impartidos dentro y fuera de la UANL. Su propuesta pictórica y gráfica, utilización de diversas técnicas y lenguajes plásticos tradicionales y contemporáneos. Sus espacios artísticos se encuentran elementos compositivos que muestran un significado estético y retórico. Cada obra expuesta, existe el ejercicio de la percepción que presuponga una ideología o lenguajes tanto del autor como del espectador.

Las obras plásticas, son en particular un producto final al encuentro de la experimentación y de pasos del proceso creativo; tocar el placer estético, esto en cuenta la rechazo o aceptación. La propia obra contiene un lenguaje estético intelectual, enriquecedor y verdadero, en acción de incrementar el conocimiento a la idiosincrasia a quien la percibe, decodifica y critica.

